

Vedlegg 1:

Rom- og funksjonsprogram for
ny barnehage i Kautokeino



Tittel Kautokeino barnehage Vedlegg 1 Rom- og funksjonsprogram	Bransjeområde Bygg		
Oppdragsgiver Kautokeino kommune	Forfattere Harald Karlstrøm, Karin Rendahl		
Oppdragsleder Harald Karlstrøm	oppdrags nr. 20578	rapport nr. 002	rev.nr. 01-1
Signatur		dato 11.04.2025	ant. sider 25
Sammendrag Rom- og funksjonsprogrammet er utviklet med stor grad av medvirkning ved at ulike tema har vært løftet frem og drøftet. Arbeidsgruppen har fått presentert ulike tema og problemstillinger i tillegg til at utbygging-prinsipper og sammenlignbare referanseprosjekter har vært presentert og drøftet.			

1	AREAL- OG FUNKSJONSPROGRAM BARNEHAGE, 35 BARN.....	3
2	ROM- OG FUNKSJONSPROGRAM.....	3
2.1	Funksjonsbeskrivelse for barnehagen	4
2.2	Generelt om barnas leke- og oppholdsareal.....	4
2.3	Avdelingene.....	6
2.4	Grupperom og/ eller temarom for utforskning og kreativitet.	8
2.5	Grupperom for hvile og tilrettelegging for barn med sammensatte behov.....	9
2.6	Hems.....	9
2.7	Kjøkkenen med areal til lek og bespisning	9
2.8	Felles lek- og oppholdsareal.....	10
2.9	Samlingsrom med sceneområde og lite bibliotek.....	11
2.10	Stol og bordlager.....	12
2.11	Sanserom.....	12
2.12	Støttefunksjoner	13
2.13	Administrasjon-, ledelses- og personalarealer	18
2.14	Drifts- og støtteareal	19
3	UTENDØRS AREAL	20
3.1	Generelt om uteområdet.....	20
3.2	Utelager	21
3.3	Stedlig identitet og naturkvaliteter	21
3.4	Vegetasjon	21
3.5	Materialbruk i utendørsarealer	21
3.6	Universell utforming i uteareal	22
3.7	Aktivitets- og oppholdsareal.....	22
3.8	Lagerrom – utebod for leker og utstyr	23
3.9	Driftsfunksjoner utomhus.....	23
3.10	Bod til redskaper og utstyr.....	24
4	TEKNISKE ROM.....	24
5	AREALPROGRAM, VEILEDENDE AREALESTIMAT TIDLIGFASE.....	25

1 Areal- og funksjonsprogram barnehage, 35 barn

Areal og funksjonsprogrammet er et utkast til areal, funksjoner og innhold i den nye samiske barnehagen.

Barnehagen skal styrke og fremme samisk språk, kultur og tradisjoner og ha stort fokus også på fysisk aktivitet. Miljøet i barnehagen skal være preget av: samisk kultur og tradisjon, trygghet, ansvar, respekt og samarbeid mellom barn, personale og foreldre.

Barnehages skal utformes slik at det samiske barnehagetilbudet gis gode rammebetingelser og sikrer kvalitet i samisk barnehagetilbud. Videre skal barns behov og trivsel ivaretas og det skal legges til rette for de voksnes tilgjengelighet, tilstedeværelse og generelle arbeidsforhold. Rom for bespising, stell og påkledning skal være tilgjengelig, hensiktsmessig og funksjonell både for barn og voksne, og uten at de voksne kan utføre sitt arbeid uten å måtte forlate barna. Uteområdet skal være en kombinasjon av tilrettelagte installasjoner og naturtomt med friluftsområde. Bygget skal organiseres ut fra grunntanken om at de ulike funksjonene og arealene gir en god og funksjonell helhetlig løsning som legger til rette for at det samiske barnehagetilbudet kan dyrkes og videreutvikles.

Samarbeidet mellom de 3 avdelingene vil være tett slik at det ligger godt til rette for barns mulighet for å etablere vennskskapsrelasjoner i hele barnehagen. Samtidig skal det enkelte barn kunne tilbringe hele barnehagetilværelsen i sin egen avdeling, i kjente omgivelser og med stabile voksenpersoner slik at tilknytningsprosesser og pedagogiske opplegg får best mulig rammevilkår. Barnehagens innhold skal være allsidig og variert og i tråd med retningslinjene for en samisk barnehage. Innhold og praksis skal også kunne tilpasses barnet som individ og de ulike barnegruppene og i forhold til barn med funksjonsnedsettelse. Den nye barnehagen i Kautokeino skal kunne tilby leke- og læringsmiljøer i tråd med samisk barnehagetilbud, og med trygghet på den ene siden, men samtidig et tilbud som utfordrer og vekker barnas nysgjerrighet og skaperglede.



Illustrasjon Vikran barnehage, tegnet av Asplan Viak as, entreprenør Nord Norsk bygg as byggherre Tromsø kommune, illustrasjonen viser en barnehage som er tilsvarende i størrelse som den nye samiske barnehagen i Kautokeino.

2 Rom- og funksjonsprogram

I dette kapittelet beskrives arealer for rom og funksjoner i den nye barnehagen. Nettoarealet er et minimumskrav for de ulike funksjonene. Bruttoarealet er veiledende, men det er avgjørende at gang- og trafikkareal ikke regnes som en del av nettoarealet. Dette gjelder særlig for garderobe og lek- og oppholdsareal. I disse arealene skal det tydelig fremgå hva som er rent trafikk-/fordelingsareal og hva som er nettoareal og som er egnet og mulig med hensyn til møblering og læringsaktiviteter.

Forutsetninger for dimensjonering:

- *Antall ansatte i barnehagen 10*
- *Barn på småbarnsavdeling, Nuoramusat eller unnimusat 7*
- *Barn på mellomstorbarnsavdeling, gaskamánát 14*
- *Barn på storbarnsavdeling, boarráseamos 14*
- *Samlet antall voksne inkl. språkpedagog, renhold og drift 12*
- *SUM NETTOAREAL BARNEHAGE 406m²*
- *Brutto/nettofaktor Barnehage 1,36*
- *SUM BRUTTOAREAL BARNEHAGE 552m²*

Areal per barn BTA 15m²

2.1 Funksjonsbeskrivelse for barnehagen

Av Barnehageloven § 2 fremgår det at: «Barnehagen skal være en pedagogisk virksomhet. Barnehagen skal gi barn muligheter for lek, livsutfoldelse og meningsfylte opplevelser og aktiviteter. Barnehagen skal ta hensyn til barnas alder, funksjonsnivå, kjønn, sosiale, etniske og kulturelle bakgrunn, herunder samiske barns språk og kultur. Barnehagen skal formidle verdier og kultur, gi rom for barns egen kulturskaping og bidra til at alle barn får oppleve glede og mestring i et sosialt og kulturelt fellesskap. Barnehagen skal støtte barns nysgjerrighet, kreativitet og vitebegjær og gi utfordringer med utgangspunkt i barnets interesser, kunnskaper og ferdigheter. Barnehagen skal ha en helsefremmende og en forebyggende funksjon og bidra til å utjevne sosiale forskjeller».

Bygget skal utformes med tanke på å ivareta barns behov for lek, læring, mestring, omsorg og medvirkning. Barnehagen skal gi grunnleggende kunnskaper og ferdigheter og gi rom for å utvikle barnas nysgjerrighet, kreativitet og samhandling. De fysiske rammene i barnehagen skal legge til rette for at personalet kan nå målene i rammeplanen med særskilt fokus på det samiske innholdet. Og de fysiske rammene skal sikre at barn og ansattes rettigheter til et godt arbeidsmiljø ivaretas i tråd med forskrift om miljørettet helsevern i barnehager og skoler.

Bygget skal videre planlegges og utformes med hensyn til sikkerhet i forhold til trusler og vold slik at barn og voksne kan oppholde seg sikkert i et areal ved en eventuell trusselsituasjon. En type «saferoom» der barn og voksne kan skjermes og oppholde seg i påvente av hjelp skal integreres i rom- og funksjonsprogrammet der det passer best i forhold til løsningsforslag.

2.2 Generelt om barnas leke- og oppholdsareal

Barnas leke- og oppholdsarealer omfatter avdelingsrommene og ulike tema-/spesialrom. Områdene skal stå til disposisjon for barnas lek og man skal kunne gjennomføre et mangfold av ulike aktiviteter.

Barnas muligheter for autonomi og medvirkning skal særlig vektlegges. Det skal være mulig å samle barna i større rom, men også mulighet for å fordele barna i mindre rom som for eksempel temarom, verksted, g\hvilerom. Barns behov for tilhørighet i en mindre gruppe skal ivaretas og prioriteres. Barnehagen skal inneholde rom og funksjoner som innbyr til både aktivitet, ro og hvile. Arealene skal tilby varierte lek- og læringsarealer som stimulerer nysgjerrigheten og sansene, og motiverer til trivsel og trygghet og at læring kan finne sted. Ansatte skal enkelt kunne tilrettelegge for parallelle aktiviteter, og ha gode og funksjonelle løsninger for basisfunksjoner som for eksempel å spise og hvile. Aktiviteter skal kunne pågå over tid og det skal være tilrettelagt for parallelle aktiviteter. Barna skal kunne forlate et rom for så å komme tilbake og gjenoppta aktiviteten.

Store deler av barnehageåret er det begrenset med dagslys i Kautokeino. Det er avgjørende at lek- og oppholdsarealer får gode dagslysforhold og at man etterstreber løsninger som gir gjennomgående

lys. Vinduer skal plasseres slik at barnas behov for utsikt og kontakt med naturen ivaretas. Samtidig skal behovet for skjerming ivaretas. Det skal legges til rette for at barna kan bruke barnehagens rom og flater utfra barets perspektiv. Her spiller for eksempel gulvflatene en betydende rolle og barna skal kunne leke, hvile, ligge og oppholde seg på gulvet. Vinduer som har lav brystningshøyde, og vinduer med sittenisjer er fine løsninger for å legge til rette for at barna kan oppleve vær og vind og observere utendørs aktiviteter innenfra. Med riktig beliggenhet av barnehagen og egnet plassering og utforming av vinduer kan barna oppleve de 8 årstidene og kanskje få mulighet å se reinsdyr og oppleve naturens mangfold også innefra barnehagen.

Kjøkken, garderober og personal- / støttefunksjoner er ikke en del av barnas leke- og oppholdsareal. Møterom og rom til språkpedagog (dersom det er aktuelt) er i utgangspunktet ikke heller en del av lek- og oppholdsarealet, men skal plasseres slik at man kan benytte disse arealene når det ikke er i bruk.

Det skal legges til rette for utstilling av barnas arbeider – på vegg, hyller og himling i form av for eksempel mobiler, både i fellesarealer og i avdelingene. Med en god planløsning er det enkelt å unngå korridor- og gangareal og rommene skal utformes slik at pågående aktiviteter i minst mulig grad forstyrres av gjennomgangstrafikk. Nødvendig trafikkareal bør fortrinnsvis utformes og dimensjoneres slik at det i seg selv kan romme allsidig aktivitet og være en del av barnas leke- og oppholdsareal. Gang- og trafikkareal skal være en del av bruttoarealet og komme i tillegg til programmert nettoareal.

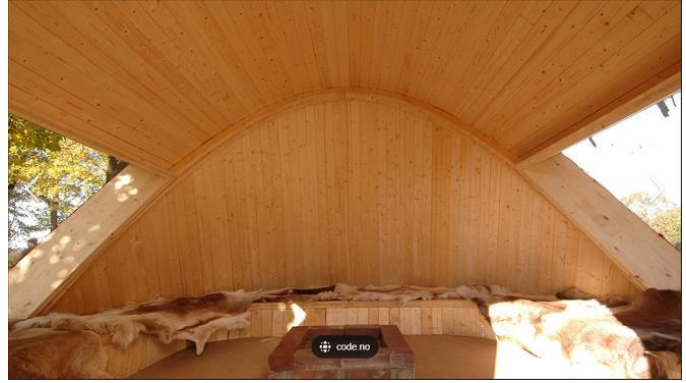
Med bakgrunn i barnas lærings- og utviklingsbehov har barnehagen behov for rom og arealer som gir muligheter for:

- å fremme åpenhet og samarbeid
- at sammensetning av grupper kan tilpasses endringer i alder og funksjonsnivå
- effektiv utnyttelse av bemanning og areal
- å styrke barnas selvforståelse, og utvikle barnas kompetanser og ferdigheter gjennom et variert fysisk miljø
- trening på dagliglivets hverdagsaktiviteter
- variasjon i opplevelser, lek og erfaringer gjennom stimulerende omgivelser
- plass til kroppslig, sanselig og kognitiv trening, lek og aktivitet
- å gi språkstimulering og kommunikasjon gode vilkår
- trygghet, omsorg, hvile og ro
- å skape noe nytt

For å legge til rette for det samiske særpreget er det naturlig å tenke seg bruk av bruk av naturmaterialer som stimulerer sansene. Det skal videre brukes robuste materialer som tåler aktive barn og en materialbruk tillater bruk av for eksempel vegger med hensyn til behov for utstilling. Det er ønskelig å kunne åpne opp mellom enkelte rom og funksjoner, men det samtidig behov for god lyddemping. Det skal legges stor vekt på å oppnå gode akustiske løsninger som bidrar til at hverdagen i barnehagen blir et godt sted å være for små og store. Høyt støynivå er meget belastende for både barn og voksne og det skal etableres lyddemping i vegger og himling. Det akustiske miljøet er et resultat av rommenes form og bruk av materialer.



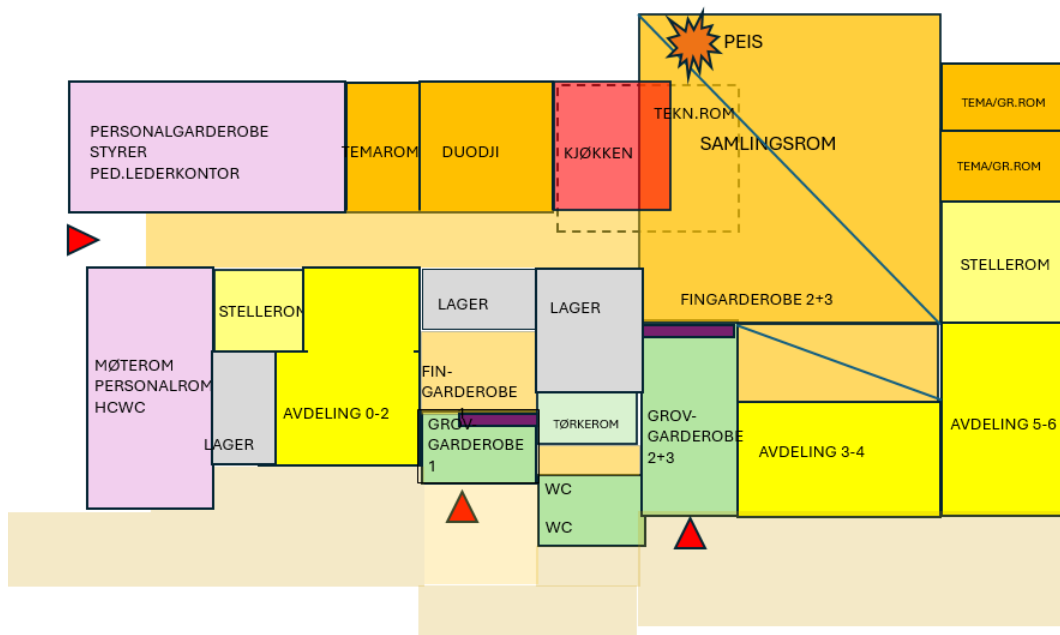
Morfeus arkitekter as, Nordtvedt gård barnehage, 2020.



Code arkitekter as, gamle i samisk barnehage, Oslo.

En gamle kan benyttes ved samlingsstunder, fester, spisepauser og når barna ellers er ute. Gammen til Code arkitekter as er oppført med konstruksjon som en tradisjonell samisk øregamme, men med store vinduer, rammeverk av massivtre og skall av konstruksjonsvirke. Utsiden er tekket og dekket med torvblokker, mens interiøret består av ubehandlet trevirke. Gammen har åpent ildsted i midten og plass til 30 barn og voksne rundt benkene.

Funksjonsskissen under illustrerer én av mange måter som den nye barnehagen kan organiseres på. I denne modellen legges det vekt på sårbarheten i forhold til barnehagedagens randsoner med lav bemanning i tidlig- og senvaktsituasjoner.



Funksjonsskisse som viser nærhetsprinsipper og funksjonsflyt, WSP Karin Rendahl

2.3 Avdelingene

Avdelingene er barnas primære oppholdsareal i barnehagen, og utgjør de rommene som barna har størst tilhørighet til. I avdelingene er det faste grupper av barn og voksne. Gruppestørrelse og sammensetning av gruppen vil variere, og tar utgangspunkt i barns behov for trygghet, bemanningsnorm, oversikt og mulighet for medvirkning. Men det tas utgangspunkt i at det er ønskelig å «verne» om de

minste barna som får en egen avdeling med barn på 1 til 2 år. Det legges opp til at barnet tilbringer sin tid i barnehagen i henhold til aldersfordeling angitt under.

Avdeling 1 – 2 år, nuoramusat eller unnimusat

Avdeling 3 – 4 år, gaskamánát

Avdeling 5 – 6 år, boarráseamos

Prinsippet om en tre-delt aldersfordeling vil på en god måte legge til rette for det samiske barnehagetilbudet der de minste barna får et eget og tilpasset tilbud med egne arealer. Videre vil fordelingen av barn på tre avdelinger på en fin måte bidra til stabilitet, at det kan knyttes trygge relasjoner til personalet og at det samiskpedagogiske barnehagetilbudet kan differensieres i forhold til barnas alder. Barnehagen vil jobbe helhetlig med trygge overganger når barna bytter avdeling.

Avdelingene planlegges bestå av følgende rom og funksjoner:

Det skal totalt etableres 3 avdelinger som sammen deler på grupperom, temarom, verkstedsrom og soverom. Barnehagen ønsker å sette sammen barnegruppene på et forhåndsbestemt prinsipp med hensyn til alder som formålstjenlig med hensyn til samisk barnehagetilbud. Løsningen gir også en robust løsning med hensyn til fleksibilitet med hensyn til bemanning. Størrelsen på barnekullene og aldersfordelingen vil variere fra år til år og med en dimensjonering med 12 plasser per avdeling vil man få en god og fleksibel løsning. Barnehagen kan med denne løsningen bestemme fordeling av barn i henhold til den til enhver tid aktuelle barnesammensetningen og hvordan de ønsker fordeling av antall barn i de aldersblandede avdelingene.

Som utgangspunkt for planleggingen skal avdelingene altså bestå av en småbarnsavdeling for 0-2 år (ca. 7 barn), en mellomavdeling for 3-4 år samt en storbarnsavdeling for 5-6 åringer. Alle de 3 avdelingene skal i prinsippet kunne brukes av barn over 3 år, men en av avdelingene skal altså særlig tilpasses de aller yngste barna på 1-2 år. Dette løses gjennom møblering og inventar samt at det skal være nært til soverom/ soveulighet. To av avdelingene skal legges til rette for 14 barn og den tredje skal legges til rette for 18 barn, avdelingene skal ligge med lett tilgang til samlingsrommet og kjøkkenet. Gjennom å ta høyde for noen flere plasser legges det godt til rett for endringer i antall barn per avdeling samt at det er tatt høyde for barn med sammensatte hjelpebehov.

Avdelingsrommene og tilhørende grupperom vil innredes på forskjellige måter. De vil derved få ulik karakter og på den måten kunne innredes og tilrettelegges på en hensiktsmessig måte for behovene som sammensetningen i den enkelte barnegruppen trenger. Og med hensyn til det samiske barnehagetilbudet. Det legges opp til at de 3 avdelingene har egne grupperom og at hele barnehagen kan bruke felles verkstedsrom og temarom. Dette vil skape variasjon i det samlede aktivitetstilbudet og vil legge til rette for at barnehagen kan få noen spesialutstyrte rom som for eksempel med hensyn til duodji.

- Barnegruppene kan bruke hverandres rom, og følgelig skapes en større variasjon i det samlede aktivitetstilbudet. Det er viktig at ikke rommene blir for små. Alle rom skal ha plass til flere barn, minst en voksen, leker og møbler.
- Skal bestå av et større rom og et mindre grupperom.
- Avdelingsrommene skal ikke være gjennomgangsrom, men kan gjerne ligge ved siden av hverandre.
- Det skal være store vindusflater ut mot felles utendørs lekeareal slik at barna kan ta inn vær og natur også fra innsiden av bygget.

- Det skal benyttes glassfelt i dør med sidefelt, slik at det blir enkelt å holde øye med barn i tilstøtende rom.
- Grupperommene skal ha vindu som kan åpnes opp for å sikre frisk luft til barn som hviler.
- Ett av grupperommene skal utformes slik at det kan ha flere funksjoner: lek, samtaler, hvile osv.
- Det andre grupperommet skal utformes som et duodjiverksted for utforskning og kreativitet.



Vikran barnehage, Asplan Viak as, bildet til venstre viser småbarnsavdeling og bildet til høyre viser storbarnsavdeling.

2.4 Grupperom og/ eller temarom for utforskning og kreativitet.

Det er ikke sikkert at det skal etableres et slikt rom i tilknytning til hver avdeling. Sammen med brukerne må man se på endelig løsning i forhold til at det skal etableres egnete arealer for duodji og for barn mellom 0 og 6 år.

- Her skal man kunne male, tegne, leke med vann eller gjøre enkle naturfaglige eksperimenter og forsøk.
- Robuste overflater som tåler hard bruk og vann.
- Arbeidsbord i barnehøyde som kan klaffes opp på vegg.
- Tilgang til vann og avløp, sluk i gulv. Det må være mulig å spyle gulv og lett å gjøre rent vegger.
- Plass for oppbevaring av diverse materialer og utstyr. Dette kan løses ved å kombinere integrerte veggskap med skyvedør, og løse skap/hyller på hjul.



Illustrasjon temarom- forming (Vikran barnehage, Asplan Viak as).

2.5 Grupperom for hvile og tilrettelegging for barn med sammensatte behov.

Grupperom skal også etableres med hensyn til barns behov for å kunne hvile. Grupperom skal også være tilrettelagt og plassert på en slik måte at de kan brukes til barn med sammensatte behov og/eller funksjonsnedsettelse.

2.6 Hems

Dersom arkitekturen og bygningsmassen gir rom for en hems så er det et fint rom for mange ulike typer av aktiviteter. Med en hems og ekstra takhøyde i noen deler av barnehagen, for eksempel samlingsrommet vil man kunne gi barna en helt annen romopplevelse enn om alt areal ligger på ett plan.

2.7 Kjøkkenet med areal til lek og bespising

Hver avdeling skal ha et areal til bespising med plass til at henholdsvis 7 barn kan spise samtidig på avdeling 1 og 14 barn kan spise samtidig på avdeling 2 og 3. I dette arealet skal det etableres en benkeløsning med vask, oppvaskmaskin, kjøleskap og under- og overskap. Det skal også finnes en egen håndvask for voksne. Barna vasker hendene i vaskerenne.

Kjøkkenet er et fellesrom for hele barnehagen og skal plasseres sentralt. Det er ønskelig med visuell kontakt til avdelingene og kanskje også kontakt til fingskapskabinettet. Da vil det være enkelt å fange opp når barna og de foresatte kommer om morgenen.

I randsonene av barnehagens åpningstid er det ofte ikke full bemanning. Da vil kjøkkenområdet med tilhørende spiseområde kunne bidra til en effektiv utnyttelse av arbeidskraften og sørge for at leverings situasjonen kan foregå i rolige og oversiktlige omgivelser.

Kjøkkenet skal utformes på en måte som gjør at barna enkelt kan ta del i matlagingen. Arealet skal utstyres med:

- Integreert oppvaskmaskin
- Integreert stekeovn
- Integreert mikrobølgeovn
- Platetopp (induksjon)

- Avtrekksvifte
- Dobbel oppvaskkum (skal romme en ovnsplate) med skåldesperre
- Kjøøl/Fryseskap
- Miljøstasjon
- Benkeplate med underskap: minimum lengde 2800 mm
- Overskap, utgangspunkt, minimum 2800 mm

Integrerte løsninger forenkler renholdet og skal prioriteres. Det skal være arbeidsbenk mellom alle utstyrsenhetene. Høye skap og overskap som føres opp til tak for å unngå støvdeponering foretrekkes. Kjøkkenet må ha separat håndvask med berøringsfri armatur. Benkeplassen for tilberedning av mat skal være stor nok til at flere personer kan arbeide samtidig. Det må skilles mellom ren og skitten sone. Det skal være plass til en miljøstasjon for sortering av avfall som både barn og personalet har adgang til.



Illustrasjon eksempel, kjøkken med spiseplass (Vikran barnehage, Asplan Viak a/s).

2.8 Felles lek- og oppholdsareal

Rom og areal som brukes av alle, enten samtidig eller på skift. Det kan være rom for samlinger, fysisk aktivitet, skapende virksomhet/ temarom, verksted mv. Fysiske rom, interiør, og organisatoriske tiltak er virkemidler for å utøve en pedagogikk i samsvar med rammeplanens målsetninger. Det er naturlig å ta utgangspunkt i fagområdene i rammeplanen når rommene planlegges. Fagområdene gjenspeiler områder som har interesse og egenverdi for barna, og skal bidra til å fremme trivsel, allsidig utvikling og helse og fremme det samiske innholdet i barnehagen. Barna skal utvikle kunnskaper og ferdigheter innenfor alle fagområder gjennom undring, utforskning og skapende aktiviteter. Barnehagen skal se fagområdene i sammenheng og med særskilt fokus på den samiske kulturen. Det er derfor naturlig at de fysiske rammevilkårene legger til rette for denne helhetlige tankegangen.

Organisering og utforming av rommene skal motivere og fremme ønsket aktivitet innenfor rammeplanens syv fagområder:

- Kommunikasjon, språk og tekst
- Kropp, bevegelse og helse
- Kunst, håndverk, kultur og kreativitet
- Natur, miljø og teknikk
- Etikk, religion og filosofi
- Nærmiljø og samfunn
- Medvirkning, lokalmiljøet, tradisjoner

Antall, rom og form:

Det skal kunne legges til rette for følgende aktiviteter:

- Konsentrasjon og oppmerksomhet
- Synge, danse, spille teater
- Skape og forme, delta i sølete aktiviteter; maling, snekring og leire, vann.
- Utforske og eksperimentere
- Sanser og oppleve – vann, lys, lyd, bevegelse, taktil
- Samtale og lytte
- Bygge, bråke og utfolde seg
- Ro- og hvile

Det samme rommet kan med fordel inneha flere funksjoner. Nedenfor er beskrevet rom som skal etableres og utformes funksjonelt for variert aktivitet.

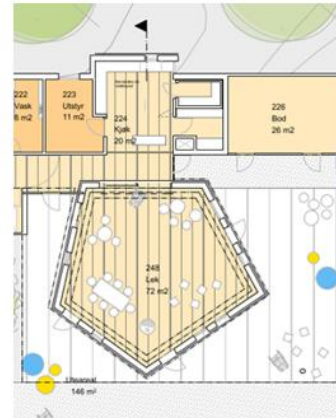
2.9 Samlingsrom med sceneområde og lite bibliotek

Samlingsrommet skal plasseres sentralt i barnehagen, og rommet skal utformes slik at det blir barnehagens hjerte. I samlingsrommet skal man kunne samle barn og voksne til sangsamlinger, lage teater, lese bok, drive bevegelsestrening og invitere foreldre til ulike anledninger. Fellesskapsopplevelser kan være et stikkord for samlingsrommet. Ansatte i barnehagen kan bidra til at barn får utvikle motoriske ferdigheter, kroppsbeherskelse, koordinasjon og fysiske egenskaper. Motorisk utvikling skjer i interaksjon mellom individet, oppgaven og omgivelsene. De ansatte spiller en viktig rolle for at alle barn skal kunne oppnå mestring og glede ved å være i bevegelse. Rommet skal legges til rette for arbeid med hovedfokus på ulike grovmotoriske ferdigheter:

- Trille, kaste og gripe
- Løpe
- Hoppe og hinke
- Balansere
- Klatre

Vegger og tak må tåle hard bruk og være av robust kvalitet. Veggene skal være i tremateriale. Det må være plass til at barna kan gå, klatre, rutsje, hoppe og bevege seg til musikk og at barna selve kan lage musikk. Det skal være mulig å lage ulike hinderløyper eller balansebaner i rommet. Det er ønskelig med direkte utgang fra samlingsrommet til for eksempel en overbygd terrasse.

I tillegg til å fungere som samlingslokale for barnehagens brukere på dagtid, skal samlingsrommet også kunne benyttes av barnehagen eller eksterne brukere på ettermiddagstid. Rommet må utformes i tråd med denne funksjonen. Én av veggene i sentralrommet skal kunne åpnes opp mot personalrommet slik at rommet kan håndtere mange foreldre og barn samtidig.



Illustrasjon eksempel på samlingsrom i dobbel takhøyde, med vegger i tre og gulv i gummi, direkte utgang til overbygget terrasse. (Stein Halvorsen arkitekter as)

Sceneområdet

I forlengelsen og som en del av rommet skal det være et sceneområde som gjør det enkelt å gjennomføre teaterforestillinger, fremvisninger, minikonsserter og dramalek. Det skal være mulighet for å henge opp lys for å lyssette sceneområdet på ulike måter. Det skal også være egnet digital løsning for framvisning.

Sceneområdet skal utstyres med følgende funksjoner:

- Liten opphøyd scene med sceneteppe
- Det skal være oppheng for noen ribbevegger på en av veggene med plass til en liten tjukkas under. I taket skal det være oppheng for ulike saker for eksempel klatrenett.
- Projektor og stort lerret/tavle.

Lite bibliotek

Det skal være ekstra takhøyde i samlingsrommet slik at det dett rommet gir en annen romlig opplevelse enn barnehagens øvrige arealer. Ekstra romhøyde gjør det mulig å kaste saker opp i luften, pendle ned ulike saker som mobiler og lamper, motorisk lekeutstyr, mulighet for å utnytte veggareal for motorisk lek mv. Dersom det ligger til rette for det så kan også biblioteket etableres som et bibliotekgalleri som kan gi litt ekstra kvalitet i det at barna skal gå opp en trapp til galleriet der det også kan etableres en lesehem. Under trappen blir det god lagringsmulighet.

2.10 Stol og bordlager

I tilknytning til sentralrommet skal det etableres et stol- og bordlager med plass til oppbevaring på traller.

2.11 Sanserom

Rommet skal kunne benyttes fleksibelt til lek, hvile, og ulike læringsaktiviteter. Rommet skal utstyres med inventar og installasjoner som gjør at man kan bruke det som et sanserom. Et sanserom er designet for å regulere stimuli som påvirker sansing. Sanserom innredes med inventar og belysning som både skal fremme ro og avspenning, men også kunne aktivere og stimulere sansene. Med hensyn til

det samiske barnehagetilbudet kan dette rommet være en fin mulighet å ivareta de samiske aspektene med hensyn til sansing.

Sanserommet skal være et rom der barna tilbringer tid for å roe seg ned, bli stimulert, få opplevelser og drive med læring. Gjennom lys, lyd og bilde skal rommet kunne endre karakter og uttrykksform. Det skal kunne kommunisere med barnas syn, hørsel og taktile sanser. Barna skal kunne ligge på gulvet, sitte eller ligge i mykt inventar eller bevege seg rundt. Rommet skal ha dagslys, men det skal være mulig å blende for lys og gå å mørklegge. Det må være innsyn inn i rommet, gjennom for eksempel glassfelt i dør. Rommet bør utformes med visuelle og taktile effekter som musikk, forskjellige typer lys, (fiberoptikk, bruk av UV lys, fysioakustisk stol) og andre sansestimulerende produkter (aroma, vibrasjon, mv). Ballbasseng, vannseng og kjempedyne er mye brukt i sanserom.

Areal skal planlegges med blant annet følgende funksjoner:

- Møbler man kan ligge og sitte på
- Installasjoner som projiserer lys og bilder
- Tilrettelegging for ulike installasjoner, som boblerør, fiberoptikkklamper og start light
- Seletøy/hoppsaseler som skal kunne festes i tak
- God lydisolering

2.12 Støttefunksjoner

2.12.1 Inngangspartier og garderober

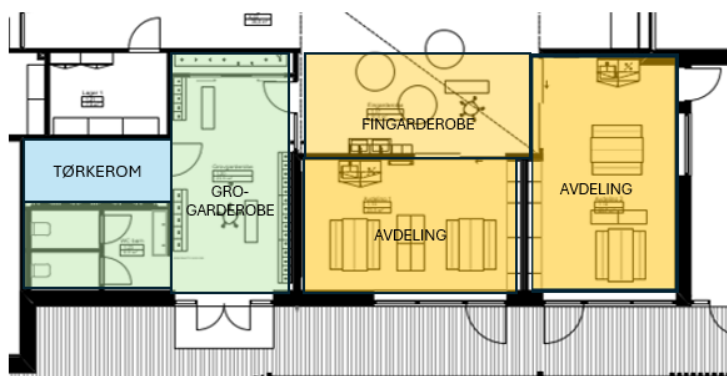
Barnehagen skal ha én hovedinngang/personalinngang og to innganger til de tre avdelingene med tilhørende garderobefasiliteter.

2.12.2 Hovedinngang/personalinngang

Barnehagen skal ha en tydelig hovedinngang som skal ligge nært administrasjonen hvilket gjør det enkelt for besøkende å orientere seg. Hovedinngangen brukes også som inngang for de ansatte. Foreldre og foresatte som kommer på besøk skal ikke krysse barnas lek- og oppholdsareal. En nøytral hovedadkomst er også fordelaktig med tanke på sambruk og flerbruk. Innenfor hovedinngangen skal det være en enkel garderobeløsning hvor besøkende kan henge fra seg yttertøy. I området kan det gjerne være innslag av myk møblering og utstillingssteder hvor barnas arbeider kan henges opp/stilles ut, og den pedagogiske virksomheten kan vises frem. Vareleveranser skal også skje her. Det er derfor viktig at hovedinngangen ligger vekk fra barnas inngangspartier. Hovedinngangen skal være overbygget for å skjerme for vind og vær.

2.12.3 Barnas innganger

Barnas innganger er det første barn og foreldre/ foresatte møter hver morgen i barnehagen, og inngangspartiene skal derfor være attraktive og innbydende for å bidra til trivsel. Det skal være mulighet å stille ut barnas arbeid slik at besøkende får innblikk i hverdagen til den pedagogiske virksomheten. Det skal være egne innganger til avdelingene, men det vurderes å være en hensiktsmessig løsning å etablere 2 innganger, én for småbarnsavdelingen og én felles inngang for mellom- og storbarnsavdelingene. Da kan de ansatte dele litt på oppgavene i randsonene av barnehagens åpningstider da det periodevis kan være knapphet med ressurser. Med en felles adkomst til disse avdelingene vil man også kunne legge til rette for en meget funksjonell løsning der man kan dele/ ha tilgang til tørkerom for begge avdelinger.



Illustrasjon viser 2 avdelinger deler på grovgarderobe, tørkerom og fingarderobe (Vikran barnehage, Asplan Viak as).

Det skal være direkte forbindelse mellom inngangene og utendørs lekeplass. Inngangspartiet skal være overbygget for å skjerme for vind og vær, og det skal etableres gode løsninger for skrap-rist-tørk slik at minst mulig skitt kommer inn i bygget. Utformingen av bygget må ivareta rene og skitne soner (jf. forskrift om miljørettet helsevern i skoler og barnehage). Utenfor inngangene skal det være rister/sluk og spyle-muligheter til barns yttertøy, og sandkasser skal plasseres et stykke fra inngangspartiet. Utenfor inngangen til grovgarderobene skal det være en knaggrekke som ansatte kan henge ytterklær som må hjem for dagen. Når barn og foreldre kommer inn, går de først gjennom grovgarderoben hvor de henger fra seg yttertøy og fottøy før de trer inn i fingarderoben. Barnehagen skal ha et sko-fritt innemiljø.

2.12.4 Grovgarderobe

Det skal i utgangspunktet være én grovgarderobe per avdeling, men som beskrevet ovenfor er det hensiktsmessig både av bemanningsmessige og funksjonelle årsaker hensiktsmessig å etablere 2 grovgarderobes hvor den ene kun brukes av småbarnsavdelingen. Grovgarderoben skal være godt tilrettelagt for oppbevaring av kjeledresser, regntøy og støvler og ha plass slik at barna kan bre ut sine klær på gulvet for å organisere påkledning. Grovgarderobene må dimensjoneres for at 14 barn kan henge fra seg yttertøy og sko. Over knaggrekkene skal det være en vegghegt hylle som har plass til kurver for votter, luer og skjerf. Grovgarderoben må ha solide kroker for oppheng av yttertøy, plassert slik at tøy henger litt ut fra veggen. Det skal være oppheng for skor og støvler på skostativ slik at barna kan henge opp, og ta støvlene ned selv. Det skal være god ventilasjon og varme i gulvet for å sikre gode tørkeforhold. Det er ikke behov for tørkeskap da det planlegges med tørkerom.

Det skal avsettes areal med oppheng/ stativ for skaller. Arealet skal planlegges slik at barna unngår å bli våte om føttene i grovgarderoben når de har hengt opp skallene og skal videre til fingarderoben.

I grovgarderobene skal det være plass til en sittebenk. Ett til to wc skal være tilgjengelig fra grovgarderoben/inngangen slik at barna kan bruke wc uten å måtte ta av seg alt yttertøy.

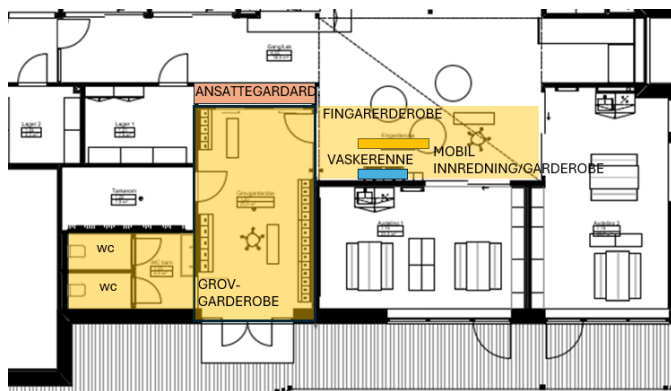
I forbindelse med alle grovgarderobene skal det settes av ca. 2 m² til personalgarderobe. Her skal være plass til ansattes arbeidsyttertøy (kjeledresser, varmt tøy) og sko. Personalgarderobene i grovgarderobene skal utformes som skyvedørsgarderobes en løsning som bidrar til et ryddig og oversiktlig inntrykk.



Illustrasjon grovgarderobe og tørkerom (Vikran barnehage, Asplan Viak as).

2.12.5 Fingarderobe

Fingarderoben er et naturlig møtested for barn og voksne både på starten og slutten av dagen, men dette arealet skal planlegges slik at det også kan brukes resten av barnehagedagen. Ved begynnelse og slutt av dagen utveksles det informasjon om barnet, og det skal være rom for den uformelle samtalen. I arealet kan det være en digital skjerm og det må være plass for en skrivevegg. Det kan også være fint å ha plass for å henge opp bilder på hvem som er på jobb. Innredningen skal bestå av veggmontert garderobeløsning med hyller/skap (skaprom i to høyder), sittebenk og ankerkroker til oppheng av klær. Alternativt kan innredningen være mobil slik at fingarderoben får en fleksibel innredning og at dette arealet lett kan møbleres om.



Illustrasjon fingarderobe, en fleksibel løsning og er en del av leke- og oppholdsareal (Vikran barnehage, Asplan Viak as)

I tillegg skal arealet ha plass for at påkledning kan skje på gulv. Hyller, skap eller skuffer skal i størst mulig grad kunne betjenes av barna selv. Garderoben har en pedagogisk funksjon. Her lærer barna å kle på og av seg og de lærer å holde orden i sakene sine og det er viktig at barna opplever mestring. Hvert barn skal ha sin faste garderobeplass for oppbevaring av klær og utstyr. Lukkede skap og skuffer gir et ryddig preg sammenliknet med åpne hyller og løse plastkasser. Fingarderoben skal også kunne benyttes til ekstra lekeareal og inngår som en del av barnas lek- og oppholdsareal i arealprogrammet. Fingarderoben skal ha nærhet til toaletter og om mulig også til stellerom.



Illustrasjon fingardrobe som en del av samlingsrommet, vaskerensett rett ved grovgarderoben (Vikran barnehage, Asplan Viak as)

2.12.6 Toaletter

Det skal være minst ett toalett per 10 barn. I grovgarderobene skal det være 1 toalett, vask og drikkevann slik at det er kort avstand fra uteområdet, og slik at man skåner inne-arealer for unødig tilsmussing. Dette toalettet skal utstyres med sluk i gulv som forenkler renhold, robuste materialer og varselampe eller lyd slik at barnet kan signalisere at det trenger hjelp ved behov.

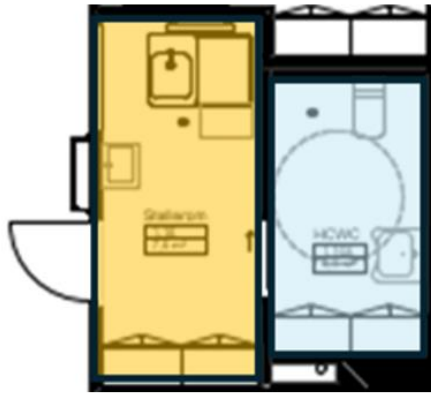
Det skal være toaletter i tilknytning til hver fingardrobe. Sittehøyde må vurderes om det skal være i ordinær størrelse eller i barnestørrelse. Det skal også legges til rette for HCWC i forbindelse med løsninger knyttet til mellom- og storbarnsavdelingene, hvor dette HCWC skal plasseres må vurderes når tegningene begynner å ta form.

Alle toalettene skal være vegghegte.

2.12.7 Stellerom

Stellerommene skal ha høy hygienisk standard. Alle stellerom skal ha transparente løsninger mot fingardrobe/avdelingen og mot trafikkareal. Barn skal ikke kunne se inn i stellerommet. Det er ønskelig at stellerommet har luftvindu, men det er ikke et krav. Det planlegges med et stellerom på småbarnsavdelingen og et på deling mellom avdeling 2 og 2. Stellerommene skal utstyres med to stellebenker (100x80 cm) med tilhørende vaskekum slik at to voksne kan utføre bleieskift samtidig. Stellebenkene skal ha elektrisk høyderegulering som muliggjør en ergonomisk korrekt arbeidsstilling for de ansatte. Vaskekummen trenger ikke høyderegulering, men må utstyres med hånddusj. Vaskekum skal sentreres slik at stellebenkene plasseres på venstre og høyre siden for vaskekum. På denne måten tilrettelegger man for både venstre- og høyrehendte ansatte.

Stellerommene må ha vegghegte hyller med plass til oppbevaring av bleier, stelleunderlag, engangskluter med mer. Barn som kan gå skal kunne komme seg opp på stellebenken selv ved hjelp av trapp. Løsning der stellerommene har et HWC (og håndvask) skal vurderes. Utenfor stellerommet, gjerne i trafikkarealet, skal det være en vaskerensett i barnehøyde hvor fire barn kan vaske hendene. I tillegg skal det være en håndvask for personalet på hvert stellerom.



Illustrasjon løsning som viser stillerom i gult og HCWC innenfor stillerommet (Vikran barnehage, Asplan Viak as)

2.12.8 Vognrom

I rammeplan for barnehagene legges det vekt på at barn skal ha muligheter for hvile i løpet av barnehagedagen. De minste barna sover på dagtid. I tillegg kan noen av de eldre barna ha behov for hvile. Vanligvis sover barna i vognene sine i uteområdet under overbygget areal, men i Kautokeino er det lange og kalde vintre og det skal legges til rette for et innendørs vognrom. Det skal også legges til rette for at barn kan hvile innomhus, i et av gruppe/ temarommene på madrass, i løpet av dagen.

Det skal være et vognrom i anlegget. Totalt skal det være plass til å oppbevare minst 14 vogner i vognrommet. Vognrommet skal fungere som vognlager og rommet skal utformes på en måte som gjør at vognene ikke utsettes for fukt og skader. Dører må utformes så brede/romslige at det er enkelt å trille vogner, også tvillingvogner, ut og inn. Det er ønskelig med tilkomst til vognrommet både utenfra (lekeområdet) og innenfra.

2.12.9 Hvilemulighet innomhus

Det skal som oven beskrevet også legges til rette for at barn kan sove inne på madrass. De tre avdelingene skal ha tilgang til et rom som kan fungere som hvilerom i løpet av dagen slik at også eldre barn kan hvile. Når rommet ikke brukes som hvilerom, skal det kunne brukes til andre aktiviteter.

2.12.10 Lager

I barnehagen skal det være flere lagringsmuligheter i avdelingene, og i tilknytning til tema- og spesialrom. Lagerbehovet til avdelingene skal primært løses som en del av inventarløsningene med skap, skuffer og reoler, men det skal også være egne lagerrom.

I tilknytning til samlingsrommet skal det være lager for bord, stoler og annet utstyr.

2.12.11 Felles matlager

Felleskjøkkenet skal ha et tørrvarelager og et kjølerom. Når ansatte skal lage mat til barna i avdelingene, henter man det man trenger fra felles matlager. Tørrvarelageret skal utstyres med solide industrihyller i rustfritt stål som er lette å rengjøre. I tørrvarelageret skal det også være plass til en romslig frysevegg/fryseboks med god kapasitet. Det skal i det videre arbeidet planlegges i detalj hvordan kjøkken og lager skal planlegges for å imøtekomme krav og behov o forhold til samisk mattradisjon.

2.13 Administrasjon-, ledelses- og personalarealer

Arealene skal ivareta administrasjonens og personalets behov for plass til individuelt arbeid, samarbeid, konferanser og møter. Lokalene til personalet skal nært hovedinngangen, og være lett tilgjengelig for besøkende. Ved hjelp av skilting fra hovedinngangen skal det være enkelt å finne frem til de ulike funksjonene i bygget. Noen funksjoner skal kunne sambrukas, men enkelte rom vil likevel være av mer privat karakter og ha behov for skjerming/låsing.

Hovedinngang/ personalinngang og personalgarderober skal ligge nært. Barnehagens personalsone skal inneholde:

- Kontor for styrer, tilgang til strøm, data. Styrer skal kunne holde ad hoc møter med inntil 2-3 besøkende, men møter med 4 eller fler skal foregå på møterommet
- Arbeidsrom med 3 arbeidsplasser for pedagogiske ledere
- Eventuelt kontor for språkpedagog
- Personalrom med kjøkken
- Møterom for 4 personer
- Ansattgarderobe for kvinner og menn med dusjfasiliteter for herrer og damer. Ett av toalettene skal være et HC-toalett.
- Rom, eller nisje i trafikkareal til kopimaskin og lager

2.13.1 Kontor

Styrer og fagleder/assisterende styrer skal ha hvert sitt kontor med tilhørende arbeidsplass, hyller/skap. Styrer skal ha plass til to-tre besøkende, og det skal være digital visningsskjerm på vegg. Avtalte møter skal foregå på møterommet, mens ad-hoc samtaler og mer uformelle møter med inntil to personer skal kunne foregå på kontoret.

2.13.2 Kontor til språkpedagog

Kautokeino kommune har ikke vedtatt at barnehagen skal ha en språkpedagog, men det er ønskelig å se hvordan barnehagen kan legges til rette for denne funksjonen dersom den blir aktuell i et fremtidig perspektiv.. Et kontor til språkpedagog kan også kan benyttes av PPT og andre når språkpedagogen jobber ute blant barna. Rommet skal ha plass til arbeidsbord arbeidsstol, tilgang til strøm, data osv. I tillegg skal språkpedagog ha mulighet til å ha besøk av 2-3 barn og jobbe med språkopplæring.

2.13.3 Arbeidsrom for pedagoger og fagarbeidere

En organisering som bygger på samhandling og felles ansvar for barnas aktiviteter og læring, krever at de pedagogiske lederne kan samarbeide tett. Både menneskelige og materielle ressurser vil kunne utnyttes bedre dersom man lykkes med en slik organisering.

Barnehagelærerne har fire timer planleggingstid i løpet av en arbeidsuke og assistentene/ fagarbeiderne har 1 time i uka. Ettersom majoriteten av de ansatte alltid må være hos barna, er det ikke behov for en arbeidsplass til hver ansatt. Ingen skal altså ha sin egen faste arbeidsplass i arbeidsrommet, men det vil være plass til 3-4 arbeidsplasser som alle kan benytte seg av når ansatte har planleggingstid. Arbeidsplassene skal bestå av arbeidsstol, bord, hyller og skap og skuffer. Det skal være et felles møtebord i rommet. Fra arbeidsrommet skal det være kort avstand til kopi- og produksjonsrom.

2.13.4 Personalrom

Anlegget skal ha et personalrom med kjøkkenfunksjon. Kjøkkenfunksjonen skal romme kjøkkenbenk, vask, kjøleskap, oppvaskmaskin, mikrobølgeovn, kaffetrakter/-maskin, vannkoker, samt over- og underskap til oppbevaring av servise etc. Personalrommet skal inneholde myk og variert møblering som innbyr til hygiene, avkopling og samarbeid.

2.13.5 Møterom

Det skal etableres ett møterom på ca. 10 m². Møterommet skal ha digitale løsninger tilrettelagt for presentasjoner med bilde og lyd. Når det ikke er møtevirksomhet på rommet, skal det kunne brukes til andre formål.

2.13.6 Personalgarderobe og personaltoalett

Barnehagen skal ha en garderobeløsning for de ansatte, plassert nært hovedinngang/ personalinngang. Ansattgarderobe skal inneholde skap til alle ansatte i barnehagen for oppbevaring av skiftetøy, personlige gjenstander. Det skal finnes sko-hylle. Det skal i tillegg etableres to toaletter med dusj og vask. HCWC og HC- garderobe må planlegges. Som beskrevet under kapittel for grovgarderobe så settes det også av ca. 2 m² til oppbevaring av personalets yttertøy.

2.14 Drifts- og støtteareal

2.14.1 Renholdsrom

Renholdssentral, med vask for håndvask, utslagsvasker (vann og avløp), sluk i gulv på minimum 1,5 m x 0,8 m med avløpsrist og sandfangkum, skal plasseres slik at renholdsmaskiner kan tømmes og rengjøres over kummen. Rommet må inneholde:

- Benkeplate i ergonomisk korrekt arbeidshøyde som forenkler administrativt arbeid og lignende.
- Utslagsvask og bord i rustfritt stål.
- Hyller og skap til oppbevaring av kluter, papir og annet utstyr.
- Kjøleskap for mopper
- Moppevaskemaskin
- Vaskesøyle bestående av vaskemaskin og tørketrommel

Det må være plass til at renholdsutstyr kan lagres på en god og oversiktlig måte, og rengjøringsmaskiner må enkelt kunne lades. På veggene skal det være hyller til oppbevaring av materiell som mopper, kluter, mindre materiell manualer etc. Det må også være tilgang til stikkontakter i forbindelse med hyllene, og veggplass til oppheng av moppestativ og diverse maskinpads.

Av hensyn til varme, fuktighet og avgasser ved opplading av maskiner, skal renholdssentralen ha god ventilasjon. Renholdssentralen skal være plassert nær varelevering. Utformingen av renholdsrom, og plasseringen av utslagsvasker og reoler, må være slik at alle funksjoner er tilgjengelige når maskiner og vasketraller er lagret i rommet. Nedenfor er et eksempel på hensiktsmessig utforming av renholdsrom fra bygg i tilsvarende størrelse.

2.14.2 Avfallshåndtering

Det skal være en løsning for håndtering av avfall som gjør at ansatte ikke bruker mye tid og krefter på dette i hverdagen. Avfallsrom skal utformes som ekstern avfallsbod. Avfallshåndteringen må kunne foregå i nærheten av barnehagebygget, og det må være mulig å låse avfallsbod/rom. Plassering må ta høyde for trygg og trafiksikker tilkomst med bil.

2.14.3 Tekniske rom

Det programmeres ikke areal til tekniske rom. Arealbehovet gis ut fra de valgte tekniske løsninger. Utformingen av rommene må ta hensyn til tilkomstmulighet og plassbehovet ved utførelse av nødvendig vedlikehold. Rommene skal ha mobildekning.

2.14.4 Varemottak

Det må legges til rette for en trygg og sikker løsning som ikke kommer i konflikt med foreldre/ foresatte og barnas bevegelsesmønster. Vareleveringen skal fungere slik at det er god logistikk i forhold til videre logistikk i bygget. Gulvene må tåle traller for transport til matvarelager og kjølerom.

3 Utendørs areal

3.1 Generelt om uteområdet

Uteområdet skal invitere barna til å holde seg i aktivitet, og gi dem opplevelser som forsterker lyst til å utfordre egne grenser. Det skal være et variert område som tar hensyn til barn i alderen 0-6 år, med ulikt funksjons- og ferdighetsnivå. Uteområdet må utformes slik at behov for regler og restriksjoner begrenses og at de samiske tradisjonene for utendørs opphold imøtekommes. De fysiske rammene skal ikke begrense handlingsrommet eller forestillinger om hva man kan. Barna skal stimuleres motorisk, fysisk, sosialt, kulturelt og intellektuelt. Lekearealet ute skal være tilgjengelig for offentlig bruk etter barnehagens åpningstid. Ved utforming og tilrettelegging av uteområdet gjelder følgende mål:

- Benytte de naturkvalitetene som ligger i tomten
- Gjennom materialbruk, og i arbeidet med utforming av uteområdet, skal behovet knyttet til samisk barnehageinnhold imøtekommes
- Høydeforskjeller som utfordrer barnas motorikk skal bevares/utnyttes
- Sikre best mulige solforhold
- Skjerme mot fremherskende vindretning
- Trafikksikre omgivelser i en radius på 200 meter fra barnehagen
- Ha rikelig og relevant belysning, som gjør det mulig å bruke uteområdet mørke dager og kveldstid.
- Legge til rette for god utetid selv på uværsdager ved hjelp av for eksempel takutstikk i bygget, leskur og overbygg.
- Det skal legges til rette for en hensiktsmessig løsning med hensyn til snørydding og snødepå
- Gjennom materialbruk, og i arbeidet med utforming av uteområdet, skal behovet for vedlikehold i størst mulig grad begrenses.



Bilde til venstre viser Vikran barnehage, Tromsø kommune, Asplan Viak as og hvordan overdekkede arealer og lys spiller en viktig rolle i barnehagens utearealer. Til høyre: Trudvang barnehage, Stein Halvorsen arkitekter as, uteområdet er en kombinasjon av natur og opparbeidet leke- og oppholdsareal og det er lagt ned et stort arbeid med hensyn til universell utforming med fokus på synsvakhet.

3.2 Utelager

Det skal etableres utebod for oppbevaring av lekeutstyr, sesongutstyr og utstyr og materiell som hører den samiske barnehagen til.

3.3 Stedlig identitet og naturkvaliteter

Tomten til den nye barnehagen er ikke bestemt, men de to hovedalternativene i Kautokeino byr på svært gode naturkvaliteter. Her er man tett på natur, og det er vill natur, vidde så langt øyet kan se, småskog, ferskvann og variert terreng egnet for aking og utfordringer med hensyn til motorikk. Mørketiden er lang nordpå, og raus belysning til å skape stemninger og opplevelser av uteområdet er avgjørende. Snø, vann og is skal gi muligheter for ulike aktiviteter og erfaringer, ferdigheter og kunnskaper. Disse stede-gne kvalitetene skal være utgangspunkt for å skape en samisk barnehage med en helt særegen identitet.



Trudvang barnehage, Stein Halvorsen arkitekter as, barnehagen har fått et særpreg i sin arkitektur både gjennom formspråk og sitt materialbruk. Stedlig identitet og fin tilpasning i forhold til lang vinter og lang mørketid.

3.4 Vegetasjon

Beplantning må ses i sammenheng med lokale klimaforhold og være tilpasset stedet og bruken av området. Det er lange vintre og det kan være svært kaldt i Kautokeino, men det er et sterkt ønske om å få fin vegetasjon og beplantning uansett hvilken tomt som velges. Ved valg av vegetasjon skal det fokuseres på arter som tåler klimaforholdene, fremmer læring og som tåler tøff behandling av barn, vær og vind. Det skal ikke plantes vekster med giftige plantedeler eller planter som er rødlistede.

3.5 Materialbruk i utendørsarealer

Bruk av naturlige materialer i robuste og bestandige kvaliteter som kan gi en merverdi med hensyn til det samiske barnehagepreget. Og minimerer krav til vedlikehold:

- Slitasjen på uteområdet i en barnehage er stor, og det må benyttes gode, holdbare materialer som tåler aktiv bruk og eldes med verdighet.
- Multifunksjonelle elementer utført i solide materialer (stål, betong, granitt) skal supplere tradisjonell møblering.
- Tredekker kan benyttes i begrensede områder i tilknytning til overdekkede utearealer med liten belastning. Sittemøbler ute skal være i tre.
- Material i forhold til fallunderlag må vurderes.

- Lek- og aktivitetsapparater/utrustning skal harmonere med bygg og natur og gjerne fremheve det samiske særpreget med naturlige materialer
- Det skal benyttes varierte dekketyper (gress, gummi, asfalt, tre, betong, natur, stein) for å skape ulike oppholdssoner. Asfalt kan bearbeides eller fargesettes som et alternativ til tradisjonell utførelse, og for å tilføre kvalitet til oppholdsarealene.
- Naturelementer, som steiner og stokker er ønskelig å bruke

3.6 Universell utforming i uteareal

Uteområdet i den samiske barnehagetradisjonen er svært viktig. I tillegg utgjør uteområdene viktige sosiale arenaer hvor mange aktiviteter for barn og voksne finner sted. Barna får her tilført mye av sin grunnleggende sosiale erfaring og kompetanse. Universell utforming skal være en integrert og naturlig del av anlegget hvor alle brukerne kan følge samme bevegelsesmønster, og delta i ordinære aktiviteter på like vilkår.

Vesentlige momenter å ta med seg i planleggingen er:

- Enkel og logisk planløsning: Helheten i anlegget skal ivaretas i forhold til terrengtilpasning og overordnet utforming av anlegget.
- Orientering og tilgjengelighet: Enkel orientering og lesbarhet, få nivåer og korte avstander mellom enhetene. Det skal være enkelt å finne hovedinngangen og skille mellom ulike innganger til avdelingene.
- Enkle forbindelseslinjer: Interne forbindelser mellom ulike deler av anlegget skal være lett lesbare og tilgjengelige. Det skal være samme bevegelsesmønster for alle.
- Ledelinjer, belegg: Ulike kantmarkeringer og elementer i belegget gjør det enklere å finne frem. Det er også viktig at man bevisst bruker underlagsmaterialer som gir lett fremkomst også for bevegelseshemmede.
- Lek og sanseopplevelser: Uteanlegget må inneholde utfordringer og opplevelser for alle. Det skal være områder som gir mulighet for både stillhet og aktivitet, og elementer som stimulerer sansene. Forurensningskilder, planter og materialer som kan gi astma/allergi-problemer unngås.

3.7 Aktivitets- og oppholdsareal

Uteareal i samisk barnehage skal tilby arealer for:

- opplevelse av lokal identitet
- opplevelse av den samiske kulturen og tradisjonen
- gode utfoldelsesmuligheter for allsidig fysisk aktivitet
- skapende aktiviteter, samarbeid, rolle- og fantasilek
- ake/skli
- klatre, henge, slenge, krype, balansere og hoppe
- trygge og trivselsskapende omgivelser
- rom for spenning og uforutsigbarhet naturområde; frilek, utforskning, bygge, jage, fiske, gå på tur, bo, grunnleggende bevegelser
- estetiske og kunstneriske opplevelser i lek og avkopling

Det er ønskelig at uteområdet utformes med soner som er tilpasset de forskjellige alderstrinnene i barnehagen. For eksempel skal det ikke være naturlig å sykle på store trehjuls sykler der de aller minste barna leker. Det er også viktig å utforme utearealer med tanke på helårsbruk og de åtte årstidene i den samiske kulturen. Områder som endrer karakter etter vær og årstider kan gi spennende

muligheter og stimulere fantasi og kreativitet. Det bør også legges til rette for at barna kan påvirke, skape og endre omgivelsene sine.

Uteområdet skal ha følgende installasjoner og tilrettelagte områder:

- Akebakke
- «Ballbane» med egnet underlag til lek med ball og for turning (for eksempel granulat).
- Dumper og humper man kan sykle med trehjuls sykkel eller sparkesykkel over eller nedi.
- Uformelle møteplasser
- Overbygget uteareal som gir skjerming for vind og vær når barna sover i vognene sine.
- Bålhytte med plass til å samle mange
- Muligheter for å klatre, henge og slenge seg - Tarzan jungel/klatre-/hinderløype
- Sklier/rutsjebaner som er brede slik at man kan sitte flere ved siden av hverandre. Ønskelig at man skal kunne skli ned istedenfor å gå i trapper.
- sandbasseng som er utformet slik at sanden i størst mulig grad holder seg innenfor (nedsenket eller litt høye vegger). Det skal være mulig å sitte på kanten av sandbassengene.
- Lekeapparater (UFO-disse, noen disse skal være spesielt egnet for de aller yngste barna), kulefendere til å klyve på, leketårn, brede sklier, «rom/installasjoner» for rollelek – for eksempel båt, hus, butikk, kiosk).
- Installasjoner for balanse, koordinasjon, motorisk trening - klatre, klyve, rulle
- Veier for trehjuls sykkelene med variert underlag – asfalt, bro i tre/stein, brostein, naturvei osv. Veiene kan males på asfalt, eller utformes på annet vis slik at det oppleves som en egen vei med trafikkskilt og vegmerking, med broer, tunneler og lignende. Det skal være mulig for barna å sykle over store deler uteområde på disse veiene.
- Lede overflatevann, regnvann i brosteinsatte kanaler på overflaten slik at barna kan lage demninger, leke med båter og lignende.
- Sansestimulerende installasjoner – lys, lyd, bevegelse, taktile opplevelser.
- Uformelle møteplasser: kan være utformet i tre, stein eller betong. Kan gjerne ha flere funksjoner.

3.8 Lagerrom – utebod for leker og utstyr

Barnehagen har behov for et stort lager, eller en bod ute. Denne må gjerne være to- eller tre-delt slik at man enkelt kan oppbevare sommer- og vinterleker hver for seg. Døråpningene skal være slik at barna selv kan hente utstyr.

3.9 Driftsfunksjoner utomhus

Her nevnes kort noen viktige hensyn ved planlegging av barnehagens uteområde:

- For å lette arbeidet med vedlikehold må beplantningen som velges være enkel å stelle.
- I uteområdet skal det være fastmonterte avfallsbøtter, og spesielt i områder der mange vil oppholde seg.
- Området må ha god belysning. Det skal også være belysning i uteboder. Boder skal kunne låses med samme låsesystem som øvrig barnehage.
- Rundt bygningsmassen må det gis mulighet for utvendig vedlikehold og vask av vinduer.
- Ute skal det være tilgang til vann flere steder slik at uteområdet kan spyles der det er aktuelt. Det er også nødvendig med tilgang til strøm flere steder på området. Vann og strømpunktene må kunne låses/stenges både på stedet og innenfra.

3.10 Bod til redskaper og utstyr

I anlegget skal det være et lager for redskaper og utstyr som forenkler driften av bygget. Denne kan gjerne plasseres i nærheten av hovedinngangen. Boden må ha hyller som tåler tungt utstyr og opphengsmuligheter for langskaffet utstyr. Her skal man lagre spader, koster, sand til å strø, og annet driftsrelatert utstyr.

4 Tekniske rom

Det er ikke programmert areal til tekniske rom, ettersom dette ennå ikke er prosjektert. Arealbehovet gis ut fra de tekniske løsninger som velges i prosjekteringen. Dette arealet defineres når barnehagen prosjekteres og inngår da i bruttoarealet. Utformingen av rommene må ta hensyn til adkomstmulighet og i forhold til plassbehov ved utførelse av nødvendig vedlikehold/utskifting av anlegg og deler av anlegg.

5 Arealprogram, veiledende arealestimat tidligfase

Under redegjøres for et initierende arealoppsett som skal være veiledende i det videre arbeidet og i forbindelse med brukermedvirkning, prosjektering og fastsettelse av budsjett.

Funksjon	Antall	Areal	Sum areal
Barn 5-6 år, boarråseamos	14		
Barn 3-4 år, gaskamánát	14		
Barn 1-2 år, nuoramusat eller unnimusat	7		
Antall barn totalt	35		
Antall plasser	48		
Areal barnehage			
Lek- og oppholdsareal			
Avdeling 1	1	30	30
Avdeling 2	1	30	30
Avdeling 3	1	30	30
		90	
Temarom (rollelek, hvile, etc.)	3	10	30
Duodji	1	15	15
Samlingsrom m scene og bibliotek	1	30	30
		75	
SUM LEK- OG OPPHOLDSAREAL			165
SRØTTEFUNKSJONER			
Kjøkken med spisemulighet	1	30	30
Kjølerom/ matlager	1	8	8
Grovgarderobe med wc, plass for ansatteklær	2	(15storbarn+12småbarn)	27
Tørkerom	1	8	8
Fingarderober	2	(15storbarn+12småbarn)	27
Stellerom	2	8	16
WC (1 avd. 1, 2 avd. 2+3)	3	2	6
		122	
SUM STØTTEFUNKSJONER			122
PERSONALFASILITETER			
Styrer	1	8	8
Teamarbeidsrom	1	18	18
Personalrom/ pauserom	1	12	12
Samtale/ møterom	1	10	10
Ansattgarderobe m wc og dusj dame og herre	2	8	16
HCWC	1	8	8
Kopi og lager	1	4	4
SUM PERSONALFASILITETER			76
ANNET AREAL			
Renholdssentral	1	14	14
Renholdsrom	1	3	3
Lager	1	10	10
Lager stoler og bord	1	6	6
Vognrom/ soverom	1	10	10
Teknisk rom	1	Ca. 30 m2 b/n	
		43	
SUM ANNET AREAL			43
SUM NETTOAREAL			406
Brutto/nettofaktor		1,36	
SUM BRUTTOAREAL			552