

# Njálbmeseuoji rivttes geavaheapmi

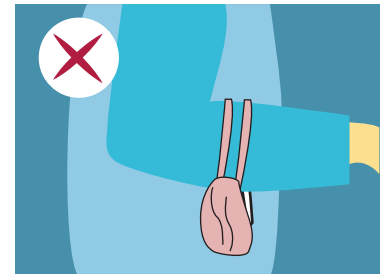
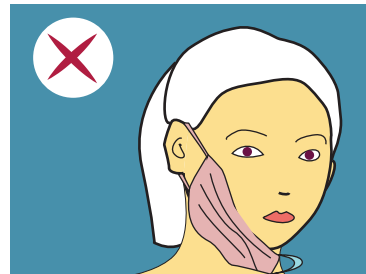
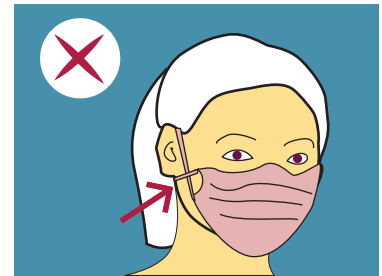
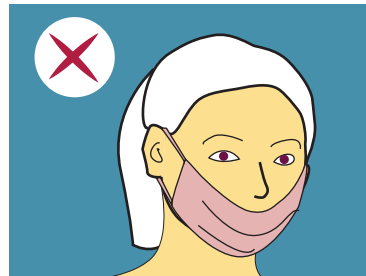
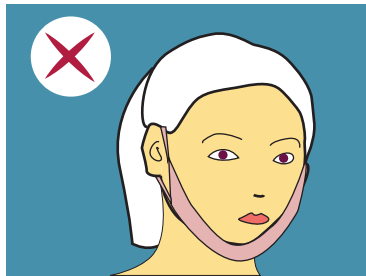


- Buhtis gieđaid ovdal bijat liidnenjálbmeseuoji.
- Dárkkis ahte liidnenjálbmeseuoji lea čavga ámadajus ja gokčá njuni bures.



- Lonut odđa liidnenjálbmeseuođái jus dat láktá dahje jus nuolat dan go áiggut boradit jna.
- Buhtis gieđaid go leat nuollan liidnenjálbmeseuoji.
- Vurke geavahuvvon liidnenjálbmeseuoji gokčojuvvon plástapuses dassá basat dan.
- Basa liidnenjálbmeseuođji 60 grádas álo go lea geavahuvvon.

**ALE:**

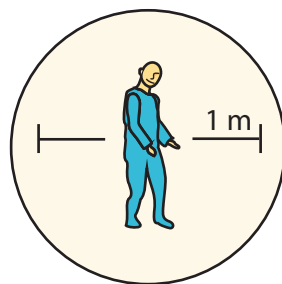


Liidnenjálbmeseuojiide eai leat čatnon standárddat buvttadeapmái, nu mo medisiinnalaš njálbmeseuojiide, ja filtrerenbeaktu (man muddui suodjala) lea amas.

Dát lea álo guoskevaš, maiddá go geavaha njálbmeseuoji/liidnenjálbmeseuoji:



Buhtis gieđaid dávjá ja bures



Doalat buori gaskka earáide



Biso ruovttus jus leat buozas



Muhtimat välljejit geavahit liidnenjálbmeseuoji, earát eai sáhte dan dahkat.