

FRILUFTSLIV

Oppdragsnavn **Reguleringsplan for Beaivváš og Samisk vgs og reindriftsskole**

Prosjekt nr. **1350043269-002**

Kunde **Statsbygg**

Notat nr. **02**

Versjon **0**

Til **Statsbygg, reguleringsplan for Beaivváš og Samisk vgs**

Fra **Rambøll**

Kopi

Utført av **Kristin Killi Fiskum**

Kontrollert av **Maren Stanghov Thorstensen**

Godkjent av **[Name]**

1 Innledning

Dato 22.04.21

I forbindelse med reguleringsplan for samlokalisering av Beaivváš og Samisk videregående skole og reindriftsskole skal det utarbeides en utvidet vurdering knyttet til friluftslivverdiene i området. I notatet er det tatt utgangspunkt i allerede kartlagt informasjon om friluftsliv i offentlige databaser. Ved siden av dette er det bedt om innspill fra dagens brukere av områdene. Det er gjort for å få en bedre oversikt over verdier, sammenhenger og forbindelser for brukere av det aktuelle planområdet. Målet er å tilrettelegge for en fornuftig plassering av bygg, utearealer, adkomst og parkering som totalt sett gir den beste løsningen for prosjektet og øvrige brukere av området.

Rambøll
Harbitzalléen 5
Postboks 427 Skøyen
0213 Oslo

T +47 22 51 80 00
<https://no.ramboll.com>

Dette notatet presenterer først allerede kartlagt informasjon. Videre en gjennomgang av innspillene fra brukere av området. Under «verdivurdering» gjøres det en vurdering av verdier i området. Avslutningsvis gjøres en vurdering av plantiltakets virkninger for friluftsliv, og det gis en anbefaling for hvilke hensyn som bør vises gjennom reguleringsplanen.

2 Kartlagt situasjon

Det er hentet informasjon fra Miljødirektoratets karttjeneste, hvor det er kartlagt friluftslivsområder for hele landet, vises i figur 1. De kartlagte områdene ligger hovedsakelig utenfor varslet plangrense, men delvis innenfor i vest (planlagt parkering).



Figur 1: Kartlagte friluftslivsområder hentet fra Miljødirektoratet.no, vist sammen med plangrense i svart stiptet linje.

Det er gjort en sjekk i databasen til UT.no, som viser turstier og skiløyper i området, se figur 2. Den sentrale turtraseen forbi planområdet følger kjøreveg/ tiltenkt adkomstveg.



Figur 2: Kart hentet fra UT.no som viser sommerstier og skiløype i nærheten av planområdet. Sommerstiene er vist i rødt.

Skuterløyper er sjekket ut med kommunen og det er ingen offisielle skuterløyper som går på tvers av planområdet eller som blir påvirket av tiltaket, vist i figur 3.

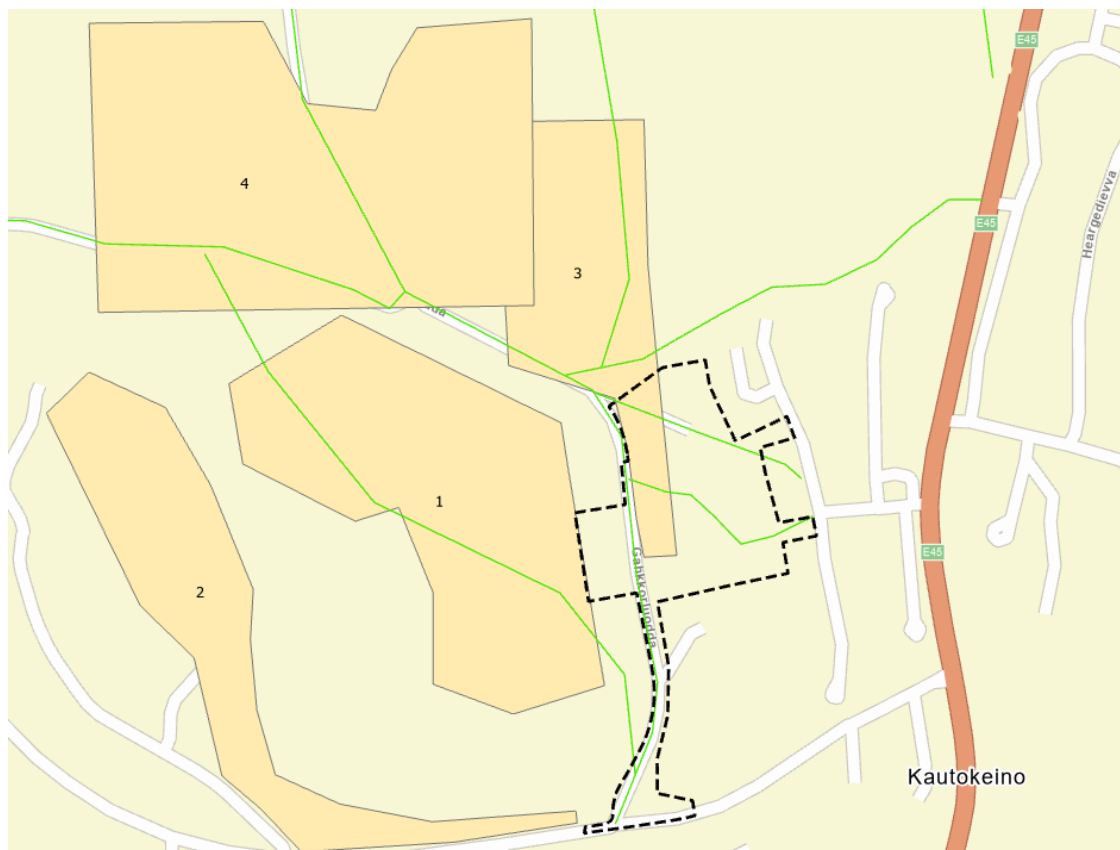


Figur 3: Kart fra Kautokeino kommune, som viser snøskuterløyper i blå stiplet linje. Planområdet ligger omtrent midt i kartutsnittet, og berører ikke løypene.

3 Lokale innspill

Det ble sendt ut et brev til aktuelle interessenter og organisasjoner innen friluftsliv, idrett og barn- og unge vinter 2021, hvor det ble bedt om innspill på bruk og opplevde verdier. Det kom inn to innspill som gjengis under, vist i figur 4.

De gule feltene/områdene er spilt inn fra barnehagen, og bruksområdene til hvert delområde gjengis i teksten nedenfor. De grønne linjene er turveier som Perleturgruppa har spilt inn.



Figur 4: Kartet viser innspillene som er kommet inn. De gule feltene/områdene er spilt inn fra barnehagen. De grønne linjene er turveier som Perleturgruppa har spilt inn.

3.1 Gáhkkorčorru barnehage

Gáhkkorčorru barnehage har tegnet på et kart og delt området inn i soner som de vanligvis bruker.

Hvert delområde beskrives slik:

1. Et område som brukes hele året. Bærsanking, vekstsanking, turer og akebakke er noen eksempler. Disse blir nok ikke direkte berørt av planlagt bebyggelse, men indirekte vil det nok bli flere brukere av området. Barneskolen bruker også dette området.
2. Brukes spesielt på vinteren, da skiløypa går her. Brukes også til akebakke.
3. Flatt område med lite vegetasjon som brukes av både barnehagen og skolen. Den armen som er tegnet inn er et område der vi bruker å sette rypesnarer. Aktiviteter som gjøres i nevnte område er for eksempel skjæring av bjørkeris (duorggat) til å ha under reinskinn i lavvu, hvisting/saging av ved, lekaktiviteter, bålkos og lærdom rundt dette.

- 4. Område tenker vi kunne være mer gunstig for bygget, da spesielt med tanke om at bygget skal kunne ha flere brukere enn videregående skole og Beaivváš. Om bygget legges i tilknytning til eksisterende reinkappkjøringsbane, vil bygget kunne brukes ved arrangementer på denne banen. Det trenger heller ikke nødvendigvis bare være reinkappkjøring, men man kunne brukt den til skileik, sykling og lignende. Om man hadde bygget en tribune i nærheten til både nybygg og bane ville denne kunne bli benyttet av teateret og skolen til utendørsarrangementer i deres regi. Samtidig ville det vært en plass der man kunne sett andre arrangement på banen. Eksisterende fasiliteter (kantine, toaletter, aula) til arrangementer kan også benyttes, istedenfor at det bygges et bygg i regi av reinkappkjørene.*

3.2 Perleturgruppa

I dette innspillet har de spilt inn hvilke turløyper som brukes i området, og tegnet de inn på et kart. Gjengitt i figur 4 over. Identifiserte turløyper og stier sammenfaller relativt bra med de stiene som er synlig i flyfoto over området. Stinettet indikerer at planområdet og områdene nord/vest for planområdet er et utgangspunkt for turer i utmark, og at brukere kommer fra ulike steder/retninger i bygda.

4 Verdivurdering

4.1 Metode

For å vurdere verdien av friluftslivskvalitetene som er spilt inn er det tatt utgangspunkt i Miljødirektoratets metode for å konsekvensutrede planer og tiltaks påvirkning på miljø. Her skal en verdivurdere områder/delområder ut ifra områdets *brukerfrekvens, kvalitet og funksjon*.

Verdivurderingen av innspillsområdene sees så i sammenheng med allerede kartlagte friluftslivsområder fra Miljødirektoratet. Dette vil til sammen danne grunnlaget for verdivurderingen av friluftslivet i og i nærheten av planområdet. Metoden som er benyttet på verdivurderingen for de tidligere kartlagte friluftslivsområdene er noe annerledes (eldre) enn hva som brukes på innspillene. Dette vises blant annet ved avvik i verdikategoriene og fargebruken på disse.

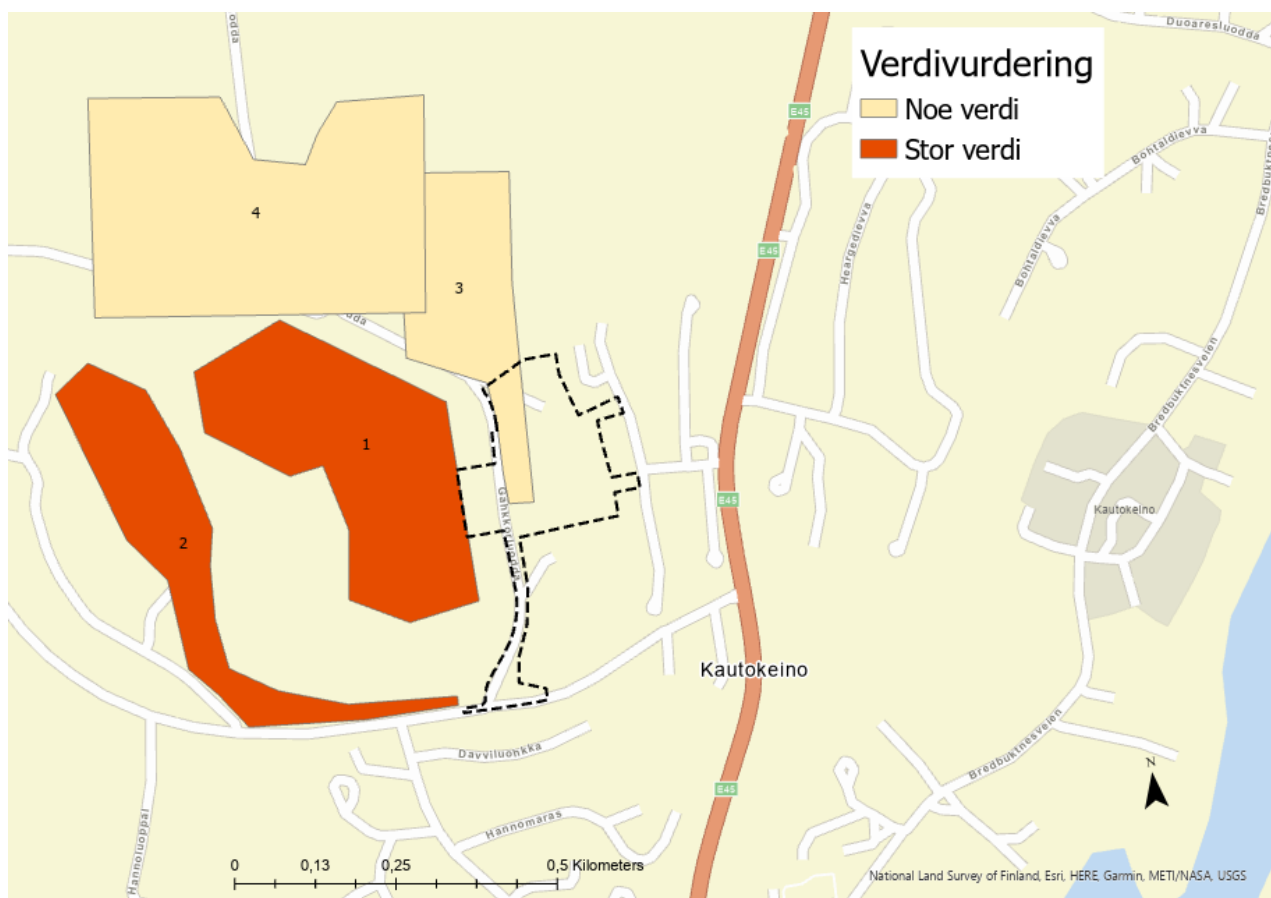
Tabell 1: Tabell for verdivurdering av friluftslivsområder, hentet fra Miljødirektoratets metode for konsekvensutredninger

Verdikategori	Ubetydelig verdi	Noe verdi	Middels verdi eller forvaltnings-prioritet	Stor verdi eller høy forvaltnings-prioritet	Svært stor verdi eller høyeste forvaltnings-prioritet
Brukerfrekvens	Mindre bruk	Liten bruksfrekvens	Middels bruksfrekvens	Stor bruksfrekvens	Svært stor bruksfrekvens
Kvalitet	Mindre attraktiv for opphold	Noe opplevelseskvalitet	Middels opplevelseskvalitet	Stor opplevelseskvalitet eller symbolverdi	- Svært stor opplevelseskvalitet eller symbolverdi - Markaområder
Funksjon		Noe nøkkelinformasjon ut fra beliggenhet	- Middels nøkkelfunksjon ut fra beliggenhet - Egnet for en eller flere enkeltaktiviteter eller som er tilrettelagt for spesielle aktiviteter eller grupper	- Spesiell nøkkelfunksjon ut fra beliggenhet - Godt egnet for en eller flere enkeltaktiviteter eller godt tilrettelagt for spesielle aktiviteter eller grupper - Inngår som en viktig del av et større friluftslivsområde med regional eller nasjonal betydning	- Svært spesiell nøkkelfunksjon ut fra beliggenhet - Svært godt egnet for en eller flere enkeltaktiviteter eller svært godt tilrettelagt for spesielle aktiviteter eller grupper - Vesentlig del av et større friluftslivsområde med regional eller nasjonal betydning

4.2 Verdivurdering av områdene som er spilt inn fra barnehagen

Innspillene til barnehagen er digitalisert ut fra håndtegnede skisser og utstrekningen av dem kan derfor variere noe fra den reelle situasjonen. På bakgrunn av beskrivelsene av delområdene i innspillet, er det gjort en vurdering av brukerfrekvens, kvalitet og funksjon som videre er kombinert for å gi delområdene en verdi.

1. Stor verdi
Delområde 1 er vurdert til «stor verdi» på grunn av en høy brukerfrekvens, kvalitet og funksjon. Det at et område med slike kvaliteter ligger i kort avstand til barnehagen gjør at beliggenheten i seg selv bidrar til stor verdi.
2. Stor verdi
Delområde 2 er vurdert til «stor verdi» på grunn av funksjonen området har for barnehagen. Området utgjør en viktig mulighet for barnehagen å kunne ake og gå på ski på vinterstid.
3. Noe verdi
Området er gitt «noe verdi», da det i dag brukes av barnehagen. Området i seg selv har ingen spesielle kvaliteter utenom at det er en åpen plass uten mye vegetasjon.
4. Noe verdi
Området er gitt «noe verdi», fordi området har potensiale til å utvikles. Det ser ikke ut til å være et område med høy brukerfrekvens eller spesiell funksjon. Områdets egenskaper vitner derimot om at kvaliteter ved området kan skapes, blant annet på grunn av dets beliggenhet.



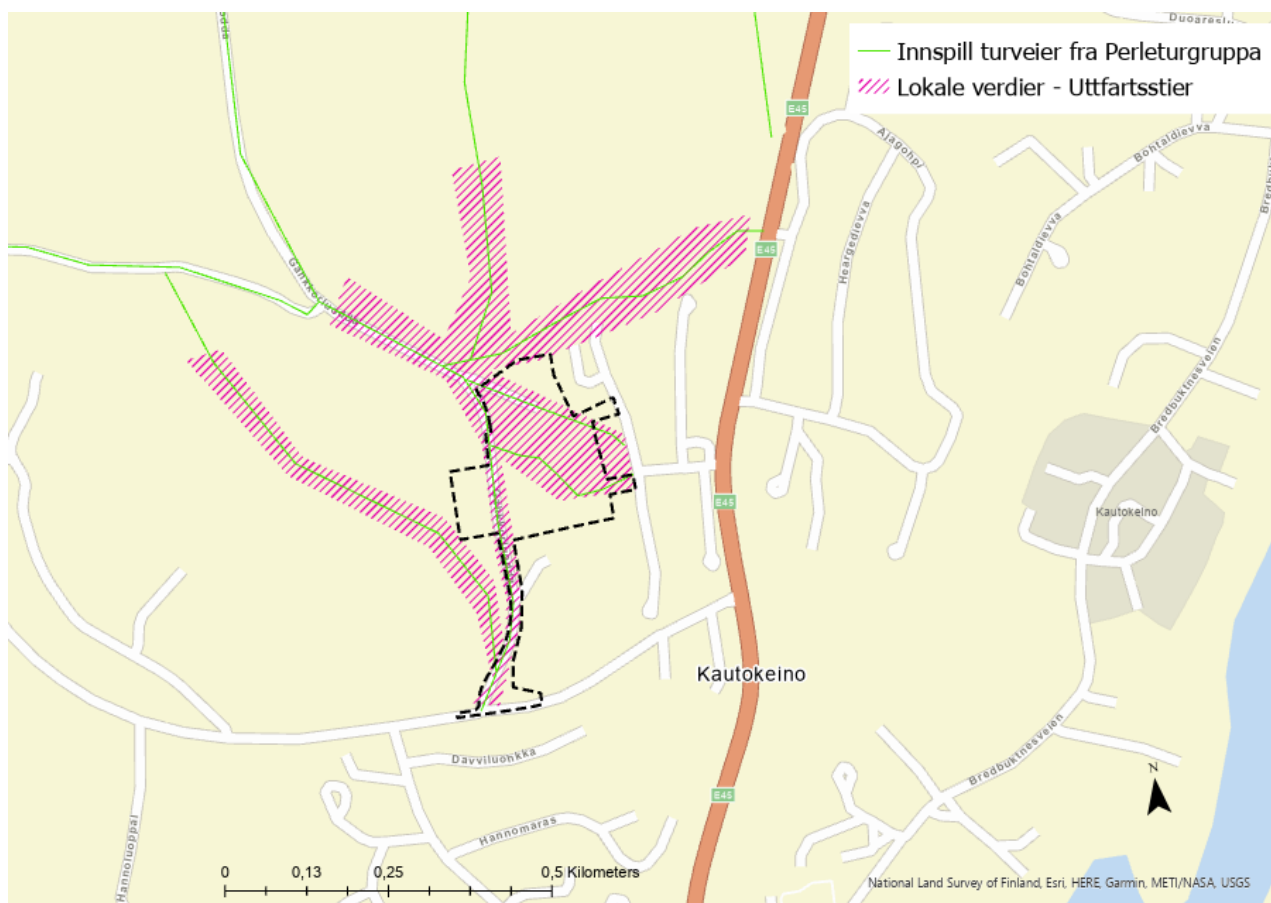
Figur 5: Kartet viser innspillene fra barnehagen med farge som viser hvilken verdi hvert delområde er vurdert til.

4.3 Verdivurdering av turstier, spilt inn fra Perletur-gruppa

Det er mange turstier innenfor planområdet og utenfor. De turstiene en finner innenfor planområdet er i stor grad brukt av beboere øst for planområdet som utfartsstier ut til friluftsområdene. Disse forbindelsene er verdifulle ved at de vurderes med *stor verdi* på alle tre punktene *brukerfrekvens, kvalitet og funksjon*. Forbindelsene er markert med skravur i kartet, skravuren skal illustrere nærmiljøverdier for lokale beboere.

Verdien av øvrige turstier som er lokalisert i nærheten av planområdet vurderes også til *stor verdi*. Siden stiene er i kort avstand til bebygde områder muliggjør de ferdsel ut til friluftsområdene. Stiene kan vurderes som av stor verdi, selv om de ligger i et område med lavere verdi fordi stien i seg selv kan føre mennesker til områder av større verdi, eller utgjøre en del av en løype og større helhet. Brukerfrekvensen av stiene antas å relativt sett være høy, i en lokal sammenheng.

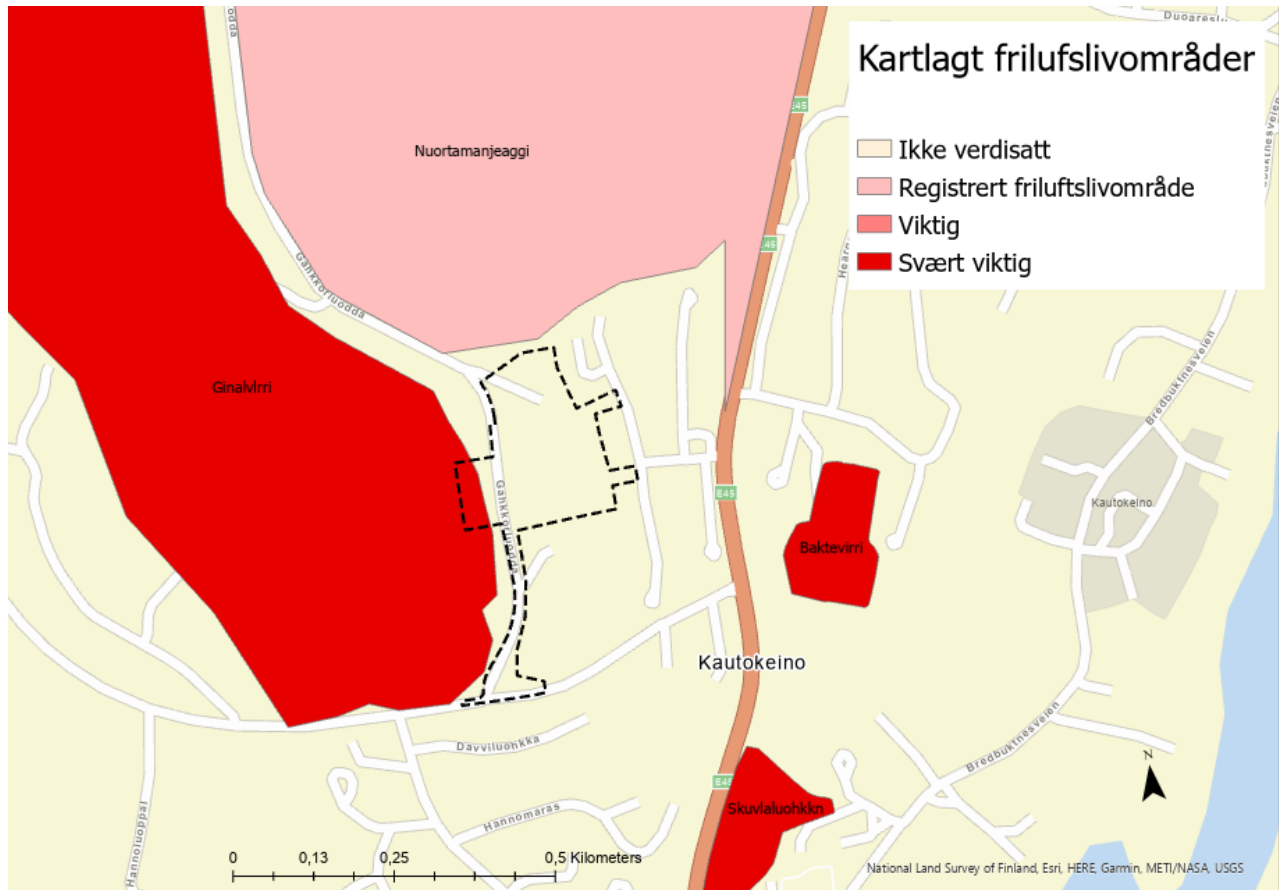
Tilgjengeligheten til stiene vurderes som dårlig da det ikke er godt tilrettelagt for utfartsparkering eller kollektivtransport i tilknytning til stiene.



Figur 6: Turstiene i området er vurdert som viktige.

4.4 Friluftslivsområder fra Miljødirektoratet, verdier

De kartlagte friluftslivsområdene er allerede verdivurdert. Ginalvrri er vurdert til et svært viktig friluftslivsområde (rødt), mens Nuortamanjeaggi kun er et registrert område (rosa).



Figur 7: De kartlagte friluftslivsområdene med verdivurdering (Miljødirektoratet).

5 Vurdering av virkninger og anbefalinger for planen

Med bakgrunn i allerede kartlagte friluftsområder og innspill fra brukere av planområdet er det identifisert friluftslivsverdier i og rundt planområdet. Plantiltaket kommer delvis i konflikt med dagens turstier, og delvis i konflikt med turområder som benyttes av barnehagen og mulig andre i nærmiljøet. De viktigste friluftsområdene ligger utenfor planområdet, og blir derfor ikke berørt. Det synes å være mulig å tilrettelegge for en omlegging av viktige turstier/forbindelser gjennom og/eller rundt plantiltakets uteområder, og på den måten ivareta verdiene.

Ginalvirri friluftslivsområde kommer klart frem som et svært viktig område. Verdiene her ansees ikke som truet av nytt tiltak, men tilgjengeligheten til området vil være svært viktig å opprettholde for lokale beboere. Det anbefales også at det tilrettelegges for bedret parkering i tilknytning til dette friluftsområdet, slik at innbyggere fra resten av bygden kan benytte seg av området uten at de beslaglegger parkeringsplasser til barnehagen og den nye skolen.

Det anbefales også at turstiene som går direkte fra boligområdene øst for planområdet enten opprettholdes gjennom ny bebyggelse, eller at det opparbeides nye turstier som viderefører beboernes mulighet til direkte adkomst til friluftslivsområdene.

Ut fra innspillet fra barnehagen kommer det frem at delområde 4 har et stort potensial for å benyttes av den nye skolen og som reinkapskjøringsbane. Det kan gjøres en vurdering av dette i forbindelse med dette prosjektet. Det kan gi en økt kvalitet for skolen og andre brukere i området.